

myobrace®

MYOFUNCTIONAL ORTHODONTICS

Myofunctional Orthodontics

29年以上にわたって、Myofunctional Research Co. (MRC) は呼吸障害が不正咬合、顎の劣成長や顎関節症の大きな原因であることを認識してきました。

MRCのMyobrace®筋機能矯正システムは、子どもの矯正治療の方法を効果的に変えることにより、気道と習癖を根本的に改善することで歯列不正の問題を解決します。

「歯科矯正学では原因に関する知識が乏しいため、結果に対する治療を強いられている。結果から原因へと遡ることによりいつの日か必ずや原因にたどり着くであろう。原因からアプローチできたらどんなに素晴らしいことか。」

Graber, T. M. (1962) Orthodontics; Principles & Practice, Chapter 6, Etiology of Malocclusion - Extrinsic or General factors.

成長期の子どもの約75%に不正咬合や不正な顔面の発育がみられます。
軟組織の機能障害が主な原因です。

歯列不正の原因は何か

現在、歯並びが悪い子どもが多く、3歳から5歳で明らかとなりますが、遺伝的要因による問題と考えられがちです。しかし近年の研究は、悪い歯並びや顎の劣成長は遺伝的要因によるものではなく、他の原因があることを指摘しています。

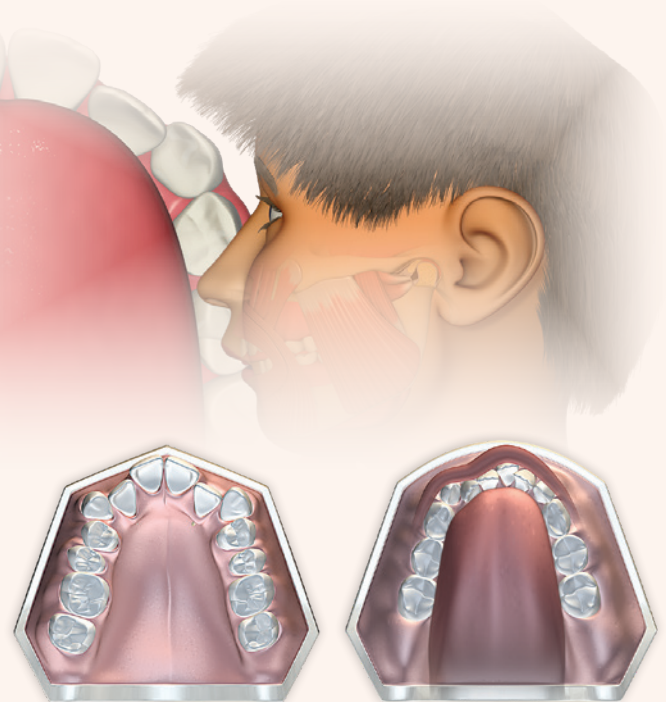
口呼吸や不正舌位、逆嚙下、親指しゃぶりは筋機能習癖として知られていますが、まさにそれらが不正咬合や顎顔面劣成長の真の原因です。

子どもが日中や夜間の睡眠中に口から呼吸をしている場合は、舌位が下がり、その結果として上下顎の成長に問題が生じます。

顎の発育が阻害されることにより歯の萌出スペースが不足し、歯が本来の理想的な位置に生えることができません。

「問題を起こす口腔習癖を見つけたらすぐに治療を開始し、歯ではなくその習癖に対する治療を行なうべきである。」

Dr Barry Raphael - Orthodontist (Clifton, New Jersey, USA)



不正な舌位は上顎の成長を阻害し、叢生の原因となります。

逆嚙下は下顎の成長を阻害し、叢生とⅡ級不正咬合の原因となります。

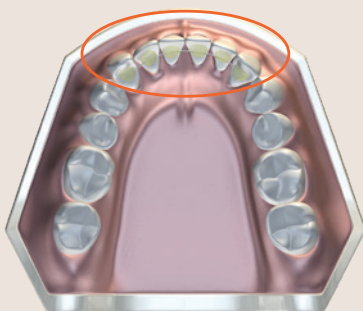
ブラケットによる矯正治療の限界

現在、歯科矯正において、ブラケットは歯を効果的に配列するものの、その配列を維持するには生涯にわたる保定が必要と認識されています。さらに、歯根の損傷（歯根吸収）がほぼ全ての症例で起こることが研究で示されています（Darendeliler, May 2011）。ブラケットによる矯正治療の効果と安全性に対する両親の疑問が増えています。

後戻り—90%に及ぶことも

リテーナーを外すと最大90%の症例で後戻りがみられる。

Little, R, et al. Vol 93, Issue 5, American Journal of Orthodontics, May 1988.



保定—生涯

治療後に歯の配列を維持する唯一の方法は固定式または可撤式の保定装置を生涯にわたって使用することである。Little, R, et al. Vol 93, Issue 5, American Journal of Orthodontics, May 1988.



エナメル質の損傷

ブラケットを外すとエナメル質の表面が永久的に損傷を受けている。Lovrov, S, et al. Vol 68, Issue 5, Journal of Orofacial Orthopedics, Sep 2007.

歯根の損傷—100%

100%の症例において最大4mmの歯根吸収が予測される。

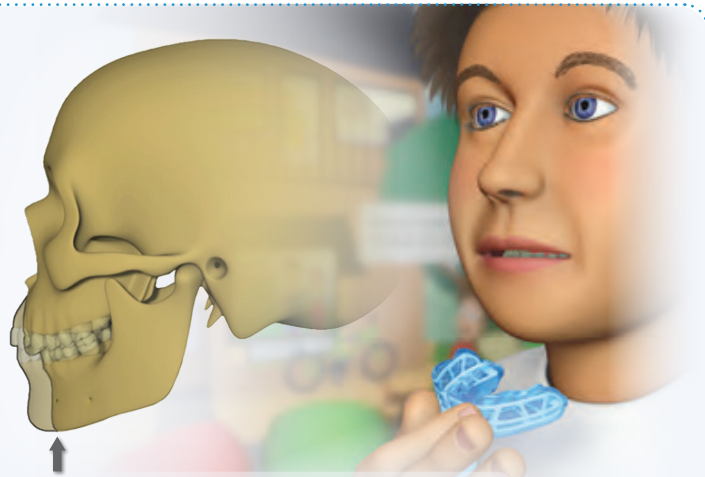
Darendeliler, A, et al. Vol 139, Issue 5, American Journal of Orthodontics, May 2011.

The Myobrace® System

Myofunctional Research Co. (MRC) は不正咬合や気道障害の原因に対処する様々な手段を提供することで、より生物学的な矯正前筋機能療法のニーズに応えます。

Myobrace® 筋機能矯正システム は気道と習癖の改善、歯列の拡大、歯の配列を統合した3歳～15歳の治療に適した包括的治療システムです。

Myobrace®は不正咬合を引起こす原因に焦点を当て、歯・顎・顔面の成長に悪影響を与える筋機能習癖の改善を目的とすることで、患者さんにとってより自然な治療法を提供します。



口呼吸は正常な前方への成長を阻害し、前歯や第三大臼歯の萌出スペースを減少させます。

How Myobrace® Appliances Work

1989年以降MRCは子どもの成長期に顎の発育を促すために、筋機能習癖を改善する単一サイズの既成装置を開発してきました。

この装置はブラケットを使用せずに歯を配列し、健康増進効果も併せ持ちます。

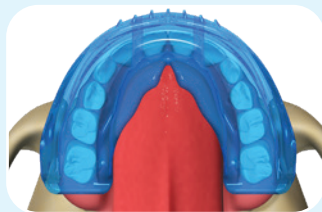
この治療の基本となる鍵は、正しい鼻呼吸の獲得、安静時の舌位の改善、そして口腔周囲筋を正しく機能させるための訓練です。

習癖の改善と同時にMyobrace®は弱い力を歯に加えることで、通常はブラケットや抜歯を必要とせずに歯を本来の位置に配列します。

この装置は日中1～2時間と夜間の睡眠中に使用します。治療を成功に導くためには患者さんのコンプライアンスが必要とされます。各歯列期向けに設計され、各年齢群に適した3、4段階の装置があります。

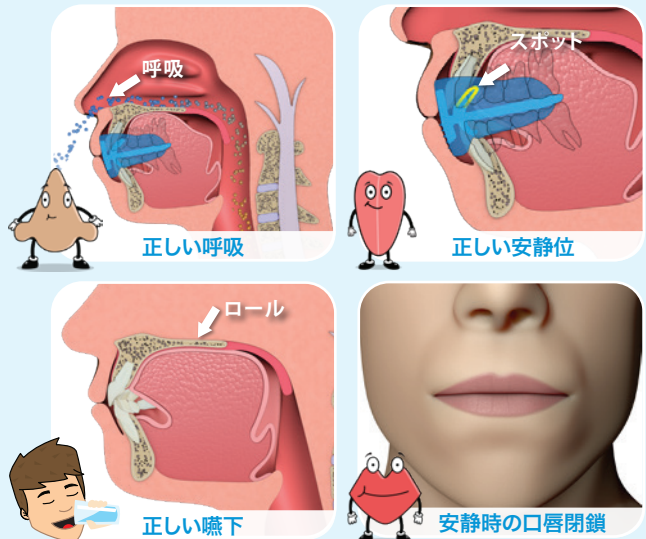
Myobrace®は舌の効果的な訓練により舌を上顎へ正しく位置付け、口腔周囲筋を訓練し、弱い力で顎の拡大と歯の配列をはかります。

正しい舌位と特許取得 Dynamicore™の効果により、アーチフォームの発育を促し、歯列弓長と歯の配列を改善します。

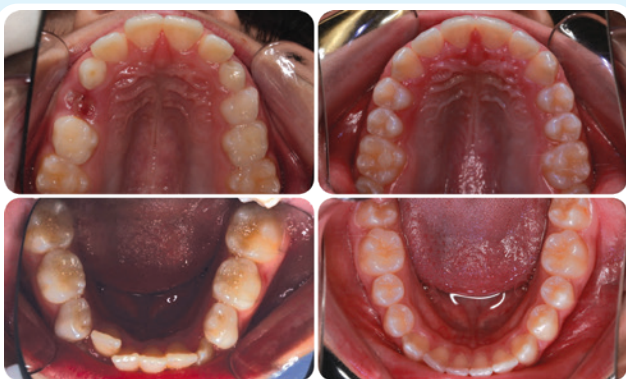


治療目標:

- 正しい鼻呼吸
- 口腔顔面筋の正しい機能
- 正しいアーチフォームと歯の配列

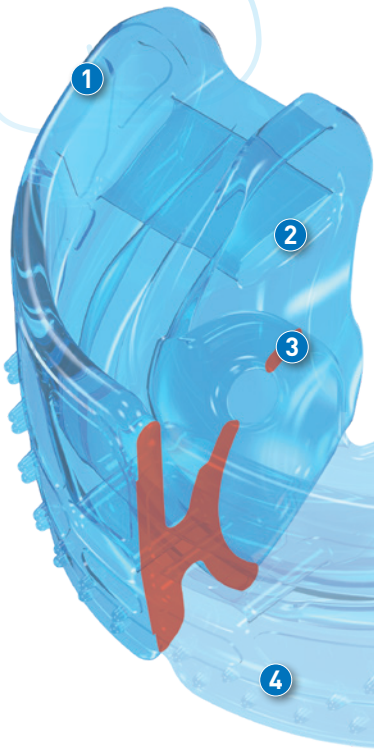


「Myobrace®の役割は不正咬合の原因を治療することである。子どもに鼻から呼吸し、口蓋に舌を置いて口唇を閉じることを教え、それにより顎の本来の成長を促し、歯が級の顎関係で整列して萌出するよう十分なスペースを得ることである。」 Dr. Chris Farrell (Myofunctional Research Co. CEO and Founder)



上図: Myobrace® for TeensとBWS™及びリップトレーナーを併用したケーススタディー myoresearch.comのappliance selector 参照。Myobrace®は日常臨床においてアーチフォームを改善し、スペースを獲得し、前歯を安定した位置に配列します。Myobrace®を用いた呼吸と舌位の改善によるII級治療が終了。www.myoresearch.comにさらに多くの症例があります。

Myobrace® for Juniors



日中1時間と夜間の睡眠中の使用。

- ① 柔らかい材質: 治療の導入として使いやすいタイプです。コンプライアンスと快適性に優れています。
- ② エアースプリング: 成長期の顔面と顎の筋肉に穏やかな刺激を与えます。
- ③ タンタグ、ガード、エレベーター: 舌を正しく位置付け、指しゃぶりを防ぎます。
- ④ 拡大リップバンパー: 動きが多く、強い口唇の筋肉を制御します。

Primary dentition

乳歯列期

Myobrace® for Juniors は上下顎の発育の問題を治療しながら口腔習癖を改善するための3段階のシステムです。Myobrace® for Juniors は3歳から6歳の乳歯列期に使用するのが最も効果的です。

For assistance with appliance selection, use the 'Appliance Selector' feature on myoresearch.com.

Designed for:

- 口呼吸の問題の改善
- 舌位と嚥下パターンの改善
- 顎の筋肉の訓練
- おしゃぶりの代用
- 本来の自然な歯列発育の促進
- オープンバイトやクロスバイトの早期治療



3-6 YEARS

全てのMyobrace®は習癖の改善、上下顎の発育、歯の配列を目的に設計されています。各段階に応じた治療目標があります。

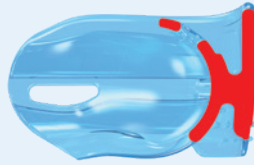


習癖の改善
鼻呼吸の確立

STAGE 1



4-6 months



J1はMとLのサイズがあり、それぞれにブルーとピンクがあります。
J1 APPLIANCE - 斜視図 (左)
J1 - 断面図 (上)

MYOBACE® J1

J1は鼻呼吸の獲得と筋機能習癖の改善を目的とします。

様々なアーチフォームや不正咬合に適合できるように柔らかい材質で作られています。

使用開始時にわずかな口呼吸ができるよう前方に呼吸孔があり、頭蓋下顎の筋肉の訓練のために後方にエアースプリングを備えています。

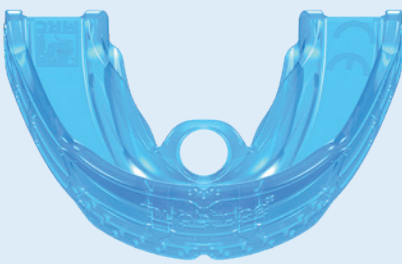
J2への移行は、J1が夜間しっかり保持されて、鼻呼吸が獲得されてからです。



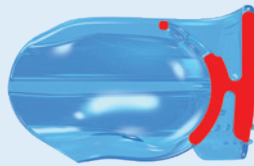
歯列の発育

正しい舌位の確立

STAGE 2



4-6 months



J2はMとLのサイズがあり、それぞれにブルーとピンクがあります。
J2 APPLIANCE - 上面図 (左)
J2 - 断面図 (上)

MYOBACE® J2

J2は歯列の発育と習癖改善の継続に重点を置いています。

J1の段階で鼻呼吸を獲得しているため、呼吸孔は小さくなっています。

安静時の正しい舌位と正しい嚥下の獲得を目的としています。

J2はアーチフォームの発育と正しい顎関係の獲得をサポートするために中硬度の材質で作られています。上記目標が達成された場合のみJ3に移行します。



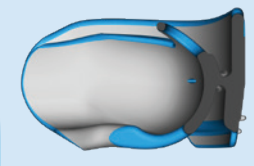
顎関係の改善と
保定

正しい口唇位と嚥下の維持

STAGE 3



4-6 months



J3はMとLのサイズがあり、それぞれにブルーとピンクがあります。
J3 APPLIANCE - 背面図 (左)
J3 - 断面図 (上)

MYOBACE® J3

J3の目的は顎の発育、正しいアーチフォーム、習癖改善の仕上げです。

J3の材質はJ2より硬く、歯と顎にさらに力をかけて配列を改善し、萌出してくる永久前歯のアーチフォームの最適化を目的としています。

大きなタンタグは舌が正常なスポットに直接収まることを可能にします。

混合歯列期においてさらに治療が必要な場合はMyobrace® for Kids シリーズに移行してください。

Myobrace® for Kids

日中1時間と夜間の睡眠中の使用。

- ① **Dynamicore™ with Frankel Cage** : 顎の拡大と発育をサポートします。
- ② **タンタグ、ガード、エレベーター** : 舌を正しい位置にトレーニングし、指しゃぶりを防ぎます。
- ③ **リップバンパー** : 動きが多く、強い口唇の筋肉を抑制します。

mixed Dentition

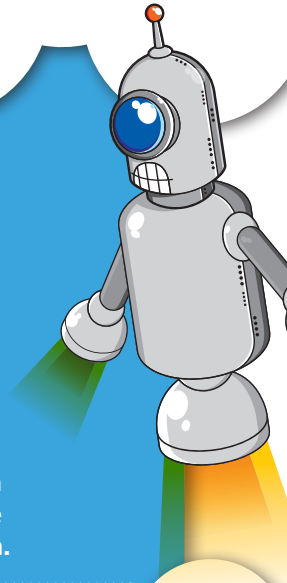
混合歯列期

Myobrace® for Kidsは、口呼吸と口腔習癖の改善を目的とし、それにより上下顎の発育の問題の改善を助ける3段階のシステムです。

永久歯が本来の位置に配列するようサポートします。混合歯列期(6~10歳)が最も効果的です。For assistance with appliance selection, use the 'Appliance Selector' feature on myobrace.com.

Designed for:

- II 級1類、2類
- 上下顎前歯部叢生
- 過蓋咬合
- 開咬



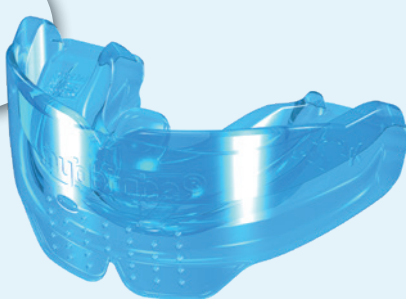
6 - 10 YEARS

全てのMyobrace®は習癖の改善、上下顎の発育、歯の配列を目的に設計されています。各段階に応じた治療目標があります。

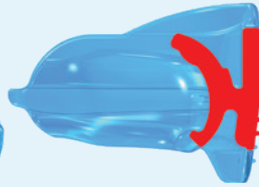


習癖の改善
鼻呼吸の確立

STAGE 1



4-6 months



K1は3つのサイズがあり、それぞれにピンク、ブルー、クリアがあります。

K1 APPLIANCE - 斜視図 (左)
K1 - 断面図 (上)

MYOBACE® K1

K1は鼻呼吸の獲得と筋機能習癖の改善を目的とします。

コンプライアンスを高め、多様なアーチフォームや不正咬合に適応し、夜間も正しく保持できるよう柔らかい材質で作られています。

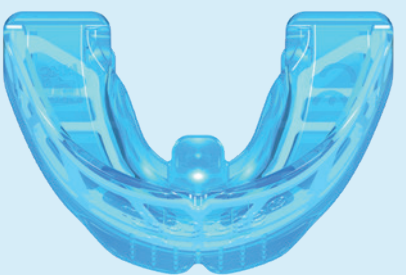
K2への移行は、K1が夜間しっかり保持され、鼻呼吸が確立してからです。



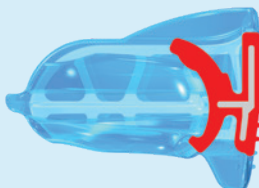
歯列の発育

正しい舌位の確立

STAGE 2



4-6 months



K2はサイズが3つあり、それぞれにピンク、ブルーとクリアがあります。

K2 APPLIANCE - 上面図 (左)
K2 - 断面図 (上)

MYOBACE® K2

K2は歯列の発育と習癖改善の継続を目的とします。

上下顎歯列の発育を助けるDynamicore™を特徴とし、スペースの獲得により正しい安静時の舌位や正しい嚥下パターンを確立することができます。

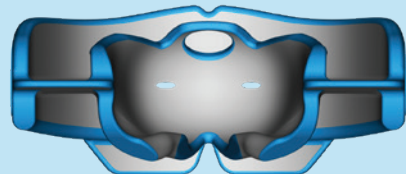
K3への移行はアーチフォームが改善し、正しい安静時の舌位や嚥下パターンが獲得されてからです。



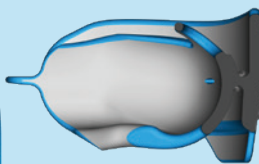
顎関係の改善と
保定

正しい口唇位と嚥下の維持

STAGE 3



4-6 months



K3はMサイズのみで、それぞれにピンク、ブルーとクリアがあります。

K3 APPLIANCE - 背面図 (左)
K3 - 断面図 (上)

MYOBACE® K3

K3は硬いポリウレタン製で、習癖改善の仕上げ、最終的な歯の配列、保定を目的としています。

穴の開いたタンタグは舌のスポットへの最終的な位置付けを促します。

永久歯が萌出するまでリテーナーとして作用します。

発育中の永久歯列の最終的な配列のためにK3からT3やT4へ移行することも可能です。

Myobrace® for Teens

DEVELOPING PERMANENT DENTITION

成長期の永久歯列期

Myobrace® for Teensはブラケットと抜歯による複雑な矯正治療に代わる4段階の筋機能矯正システムです。

主な目標は不正咬合の原因である口呼吸と筋機能習癖を改善することであり、ステージ3 (T3)の装置は歯列の発育段階において永久歯を本来の正しい配列に誘導します。

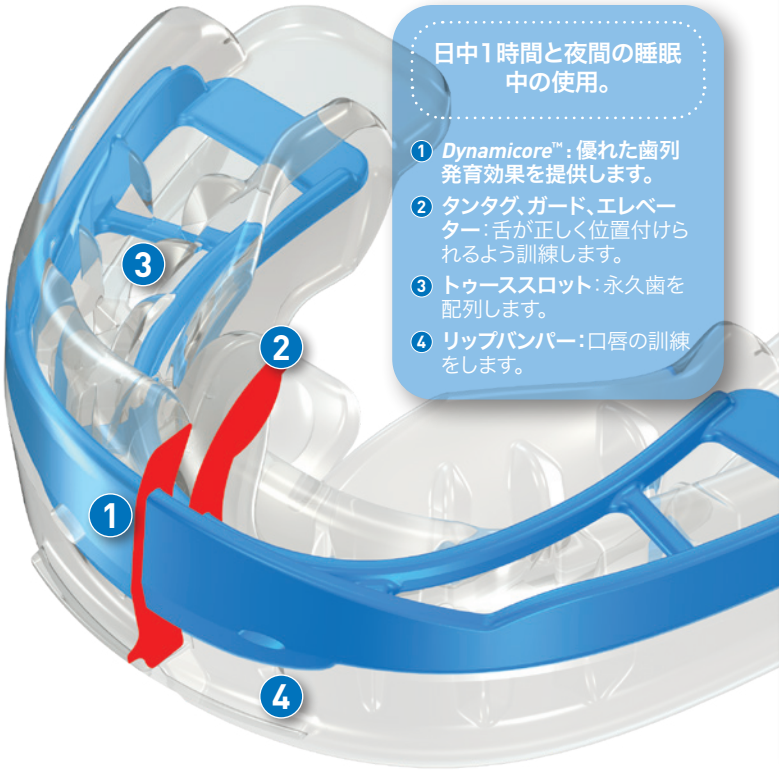
コンプライアンスが良ければ、ブラケットの必要性が減ります。

Designed for:

- 混合歯列期後期における不正咬合の治療
- II級1類、2類
- 上下顎前歯部叢生
- 過蓋咬合
- 開咬

日中1時間と夜間の睡眠中の使用。

- ① Dynamiccore™: 優れた歯列発育効果を提供します。
- ② タンタグ、ガード、エレベーター: 舌が正しく位置付けられるよう訓練します。
- ③ トゥーススロット: 永久歯を配列します。
- ④ リップバンパー: 口唇の訓練をします。



10 - 15 YEARS

全てのMyobrace®は習癖の改善、上下顎の発育、歯の配列を目的としています。各段階に応じた治療目標があります。



習癖の改善
鼻呼吸の確立

STAGE 1



4-6 months

T1には MとLの2サイズがあります。
T1 APPLIANCE - 斜視図 (左)
T1 - 断面図 (上)

MYOBACE® T1

T1は鼻呼吸の獲得と筋機能習癖の改善を目的とします。

コンプライアンスを高め、様々なアーチフォームや不正咬合に適応し、夜間も正しく保持できるよう柔らかい材質で作られています。

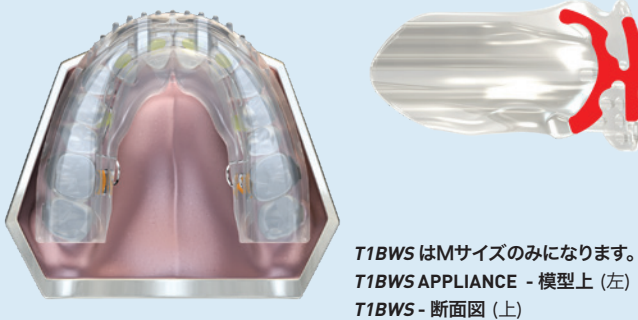
T2への移行は、T1が夜間しっかり保持され鼻呼吸が確立してからです。



習癖の改善

鼻呼吸の確立とアーチフォームの改善

STAGE 1



T1BWSはMサイズのみになります。
T1BWS APPLIANCE - 模型上 (左)
T1BWS - 断面図 (上)

MYOBACE® T1BWS

T1BWSは、より速く歯列を拡大するためにThe Farrell Bent Wire System™ BWS™と併用します。

T1は鼻呼吸の獲得と筋機能習癖の改善を目的とし、The Farrell Bent Wire System™は正しい舌位に必要なスペースを獲得するために歯列を拡大します。

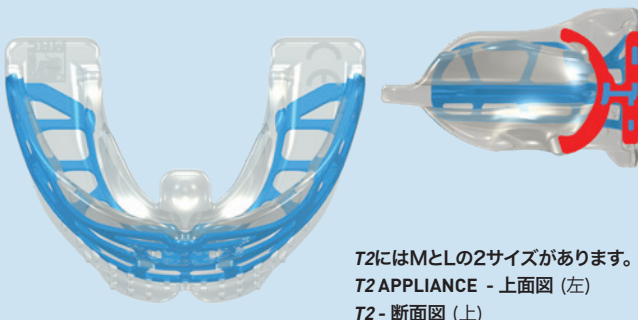
上顎歯列で十分なスペースが得られたならばBWS™を外してMyobrace® T2に移行します。



歯列の発育

正しい舌位、口唇位、嚙下の確立

STAGE 2



4-6 months

T2にはMとLの2サイズがあります。
T2 APPLIANCE - 上面図 (左)
T2 - 断面図 (上)

MYOBACE® T2

T2は前歯部の拡大を促す構造を追加したDynamiccore™による適正な歯列の発育と維持を目的としています。

これにより正しい安静時の舌位と嚙下パターンを獲得するための舌のスペースが得られ、歯並びを改善します。

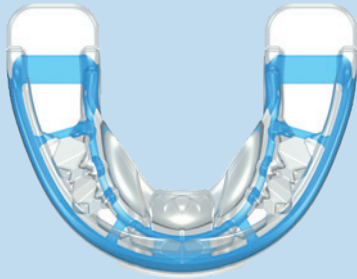
上記の目標が達成された場合のみT3へ移行します。



歯の配列

習癖及びコンプライアンス改善後の歯の配列

STAGE 3



4-6 months



T3には7つサイズがあります。
T3 APPLIANCE - 上面図 (左)
T3 - 断面図 (上)

MYOBACE® T3

T3は歯の配列の段階で使用されます。

DynamiCore™がアーチワイヤーとして作用し、トゥースロットが歯列弓長を増加させて歯の配列を助けます。

T3は、毎日装着しないと歯列のスペースが失われるため、患者さんのコンプライアンスが不可欠です。

T3は歯の配列に重点を置いていますが、T1とT2と同様に習癖改善機能も持っています。

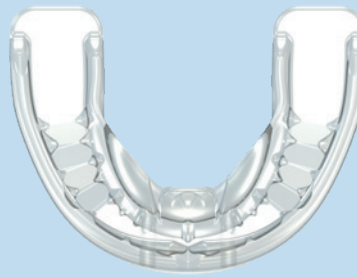
良好な歯の配列が達成されてからT4へ移行します。



歯の配列

習癖及びコンプライアンス改善後の歯の配列

STAGE 3



T3Nには7つサイズがあります。
T3N APPLIANCE - 上面図 (左)
T3N 断面図 - (上)

MYOBACE® T3N

T3NはT3と外観は同じですが、内部にDynamiCore™がありません。これにより柔軟性が増し保持力が高まります。使用開始時の夜間の使用に適しています。日中はT3を使用します。

もう一つの方法として、最初の1、2ヶ月は夜間にT2を、日中にT3を使用し、その後はT3のみを使用する方法があります。

約2ヶ月間毎晩口腔内に保持できるようになってからT4に移行します。



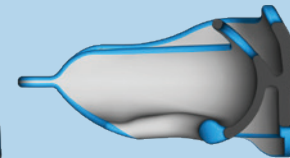
保定

習癖の改善を維持しながら歯の配列を保定

STAGE 4



4-6 months



T4にはMとLの2サイズがあります。
T4 APPLIANCE - 背面図 (左)
T4 - 断面図(上)

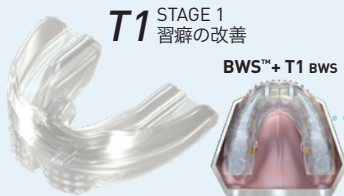
MYOBACE® T4

T4はTシリーズの最終の装置であり、習癖の改善を継続し、歯の配列を維持しながら良好な口唇位と鼻呼吸を強化します。

T4は歯と顎関係の最終配列を目的とし、治療終了後はリテーナーとして使用します。

穴の開いたタンタグはスポットへの舌の位置付けを促します。長期のリテーナーとして使用できます。

Myobrace® for Teens 使用手順



T1 STAGE 1
習癖の改善

BWS™+ T1 BWS



T2 STAGE 2
歯列の発育



T3 STAGE 3
最終的な配列

or T3N



T4 STAGE 4
保定

鼻呼吸と正しいアーチフォームの確立

正しい舌位、口唇位、嚙下の獲得

習癖及びコンプライアンス改善後の歯の配列

習癖の改善を維持しながら歯の配列を保定します。

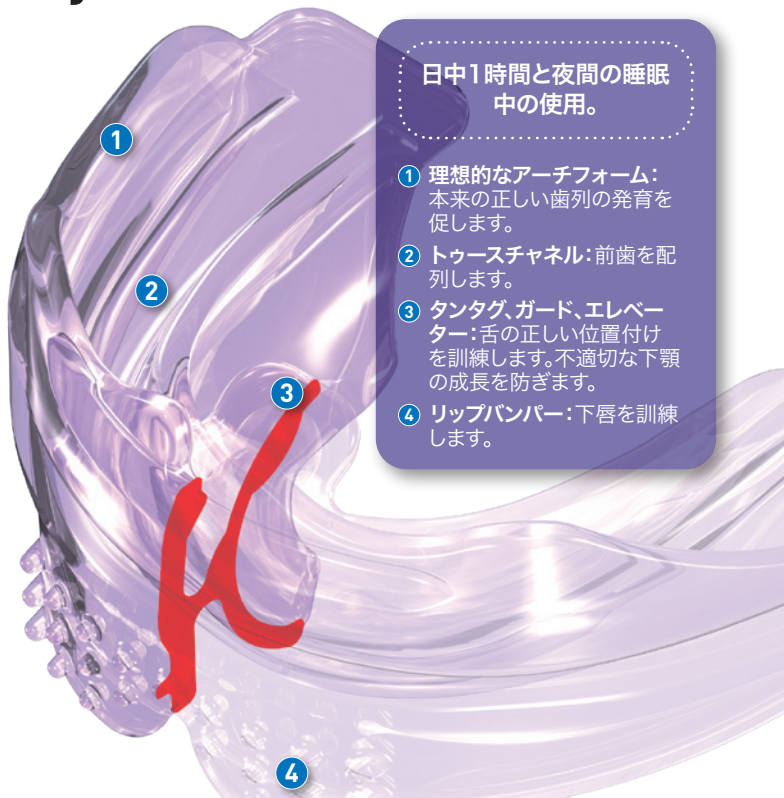
ケース スタディー Myobrace® for Teensシリーズを使用した治療



13歳6ヶ月、重度のII級不正咬合。Myofunctional Orthodontic Evaluation (MOE) によると逆嚙下パターンと口唇機能異常がある口呼吸者。

Myobrace® for Teensシリーズを使用した12ヶ月間の治療後は鼻呼吸と筋機能習癖が改善し、歯並びと顔面成長に大きな改善がみられ、II級が完全に是正された。

Myobrace® for Adults



日中1時間と夜間の睡眠中の使用。

- ① 理想的なアーチフォーム：本来の正しい歯列の発育を促します。
- ② トゥースチャネル：前歯を配列します。
- ③ タンタグ、ガード、エレベーター：舌の正しい位置付けを訓練します。不適切な下顎の成長を防ぎます。
- ④ リップバンパー：下唇を訓練します。

PERMANENT DENTITION

永久歯列期

Myobrace® for Adultsは永久歯列期向けの3段階のシステムです。成人患者は成長が終了しているため歯はすでに最も安定した位置にあります。

口呼吸や不正な嚥下習癖は長年にわたって獲得されているため改善がより難しくなります。このような理由から、成人における結果は子どもと比べて予知性が下がります。

Myobrace® for Adultsシリーズは実績あるMRCの装置の設計と同一の特徴を組込んでいます。The Farrell Bent Wire System™との併用も可能です。

Designed for:

- 不正咬合の改善
- 軽度から中程度の上下顎前歯部の叢生
- ブラケットによる治療後の前歯部後戻りの治療
- 中等度のII級1類、2類

15 YEARS+

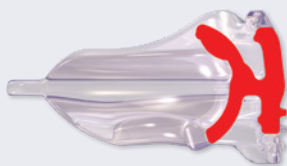
全てのMyobrace®は習癖の改善、上下顎の発育、歯の配列を目的に設計されています。各段階に応じた治療目標があります。

A¹

習癖の改善
鼻呼吸の確立
STAGE 1



4-6 months



A1にはMとLの2サイズがあります。
A1 APPLIANCE - 斜視図(左)
A1 - 断面図(上)

MYOBACE® A1

A1は鼻呼吸の獲得と筋機能習癖の改善を目的とします。

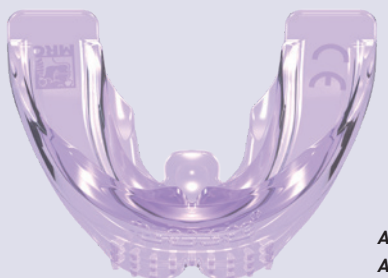
多様なアーチフォームや不正咬合に適合し、夜間にしっかり保持されるように柔らかい材質で作られています。

A2への移行は、A1が夜間しっかり保持され、鼻呼吸が獲得されてからです。

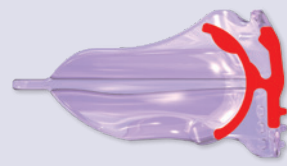
歯列の狭窄がある場合はThe Farrell Bent Wire System™ (BWS™)と併用可能です。

A²

歯列の拡大
正しい舌位置の確立
STAGE 2



4-6 months



A2にはMとLの2サイズがあります。
A2 APPLIANCE - 上面図(左)
A2 - 断面図(上)

MYOBACE® A2

A2は中硬質のポリウレタンを使用しており、歯列の拡大、習癖の改善、歯の配列を目的とします。

この硬い材質はより強い力を前歯に加え、その配列を改善します。

A2の目的は成人における正しい舌位と嚥下の獲得です。

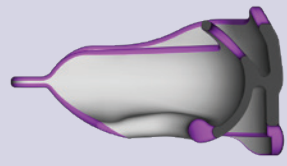
A3への移行は、上記の習癖改善目標が全て達成されてからとなります。

A³

最終的な配列と保定
正しい口唇位と嚥下の維持
STAGE 3



4-6 months



A3にはMとLの2サイズがあります。
A3 APPLIANCE - 背面図(左)
A3 - 断面図(上)

MYOBACE® A3

A3は最終的な歯の配列と保定をします。

その硬いポリウレタン構造が歯の配列、保定、習癖の最終改善をさらに強化します。

穴の開いたタンタグは舌を正しいスポットへ直接誘導します。

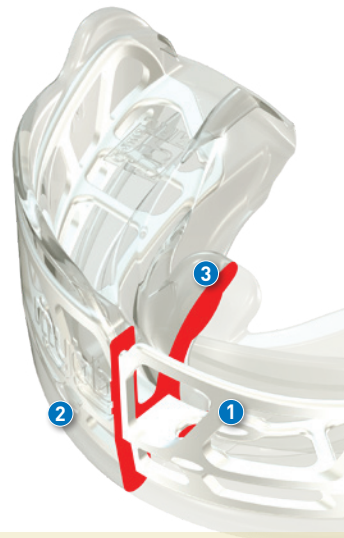
Myobrace® for Braces シリーズとブラケットまたはアライナーの併用により最適な歯の最終配列を達成できます。

MIXED DENTITION CIII

Myobrace for Interceptive Class III™

インターセプティブ クラスIII

III級不正咬合の多くは口呼吸と低位舌による上顎劣成長の結果です。骨格性III級も歯性III級もその結果です。*Myobrace Interceptive Class III™*はIII級不正咬合の是正専用にデザインされています。混合歯列期前期(5-8歳)で最も効果的です。前歯部反対咬合を改善するためにオフセットを追加しています。



日中1時間と夜間の睡眠中の使用。

- 1 **Dynamiccore™ with Frankel Cage** : 上顎を拡大して舌のスペースを確保します。
- 2 **小さな呼吸孔と上下アーチ形状** : 多くのIII級症例で認められる口呼吸を防ぎます。
- 3 **タンタグ、ガード、エレベーター** : 舌の正しい位置付けを訓練します。不適切な下顎の成長を防ぎます。

5-8
YEARS

全てのMyobrace®は習癖の改善、上下顎の発育、歯の配列を目的に設計されています。各段階に応じた治療目標があります。

i-3^N

習癖の改善
鼻呼吸の確立
STAGE 1



4-6 months



i-3Nには3つのサイズがあります。
i-3N APPLIANCE - 斜視図 (左)
i-3N - 断面図 (上)

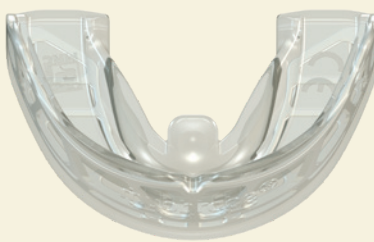
MYOBACE® i-3N

i-3Nは鼻呼吸の獲得と筋機能習癖の改善を目的とします。

多様なアーチフォームや不正咬合に適合し、夜間も保持されるように柔らかい材質で作られています。i-3®への移行は、i-3Nが夜間しっかり保持され、鼻呼吸が獲得されてからです。

i-3®

歯列の発育
正しい舌位の獲得
STAGE 2



4-6 months



i-3®には3つのサイズがあります。
i-3® APPLIANCE - 上面図 (左)
i-3® - 断面図 (上)

MYOBACE® i-3®

i-3®は歯列の発育と習癖改善の継続を目的とします。Frankel効果をもつDynamiccore™は上顎歯列の発育を助けます。

III級不正咬合の是正を助けます。

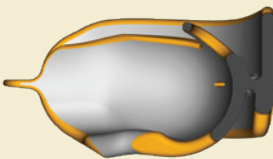
i-3Hへの移行はアーチフォームが改善し、安静時の舌位や正しい嚙下パターンが獲得されてからです。

i-3^H

最終的な配列と
保定
正しい口唇位と嚙下の維持
STAGE 3



4-6 months



i-3Hには3つのサイズがあります。
i-3H APPLIANCE - 背面図 (左)
i-3H - 断面図 (上)

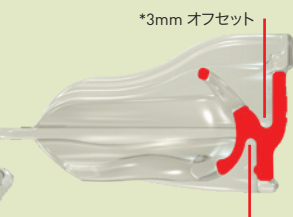
MYOBACE® i-3H

i-3Hはポリウレタン製で、習癖改善の仕上げ、III級の是正、歯の最終的な配列、保定を目的としています。

穴の開いたタンタグは舌を正しいスポットへ直接誘導します。

i-3^P

永久歯列期
筋機能習癖と歯性III級の改善



P-3®には3つのサイズがあります。
P-3® APPLIANCE - 斜視図 (左)
P-3® - 断面図 (上)

MYOBACE® P-3® PERMANENT DENTITION

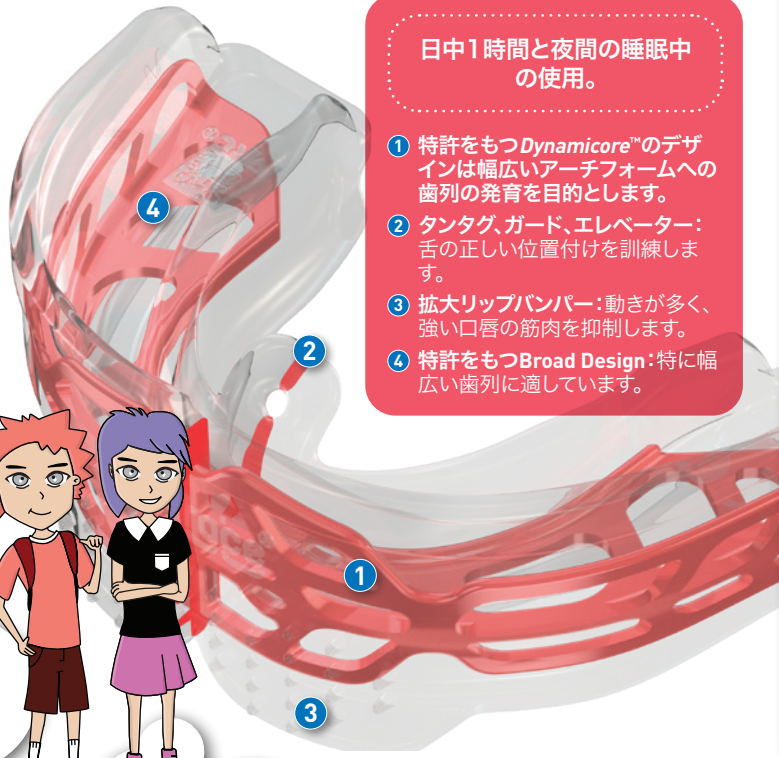
P-3®は骨格性III級の是正が難しい永久歯列用に作られています。

P-3®は是正可能な歯性III級の前歯部反対咬合を対象としています。

習癖の改善(口呼吸や不正な嚙下パターンの是正)や上下顎前歯部歯列間の*3mmのオフセットが歯性III級を改善します。

*永久歯列期のIII級是正は必ずしも可能ではありません。

Myobrace® for Kids - Broad



日中1時間と夜間の睡眠中の使用。

- ① 特許をもつDynamicore™のデザインは幅広いアーチフォームへの歯列の発育を目的とします。
- ② タンタグ、ガード、エレベーター：舌の正しい位置付けを訓練します。
- ③ 拡大リップバンパー：動きが多く、強い口唇の筋肉を抑制します。
- ④ 特許をもつBroad Design：特に幅広い歯列に適しています。

mixed Dentition 混合歯列期



Myobrace® for Kids - Broad シリーズは歯列の幅径が広い子どもを対象とした3段階のシステムです。この幅広いアーチフォームはアジア諸国や中南米によく見られます。

この装置は平坦な前歯部、幅広い犬歯間幅径、より広い臼歯部を特徴とします。

本来の自然なアーチフォームは舌位で決まります。

K Broadシリーズは呼吸、舌位置、アーチフォームを改善します。

Designed for broad arch forms with:

- II級1類、2類不正咬合
- III級
- 上下顎前歯部叢生
- 過蓋咬合
- 開咬

6 - 12 YEARS

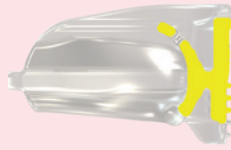
全てのMyobrace®は習癖の改善、上下顎の発育と歯の配列を目的としています。各段階に応じた治療目標があります。



習癖の改善
鼻呼吸の確立
STAGE 1



4-6 months



K1 BROADにはMとLの2サイズがあります。
K1 BROAD APPLIANCE - 斜視図 (左)
K1 BROAD - 断面図 (上)

MYOBACE® K1 BROAD

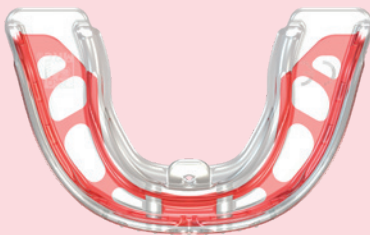
K1 Broadは鼻呼吸の獲得と筋機能習癖の改善を目的とします。

柔らかい材質はコンプライアンスを向上させ、様々なアーチフォームと不正咬合に適合すると同時に夜間の保持力を高めます。

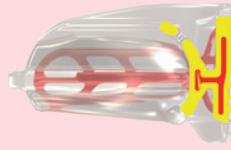
K2 Broadへの移行は、K1 Broadが夜間しっかり保持され、鼻呼吸が獲得されてからです。



歯列の発育
正しい舌位の獲得
STAGE 2



4-6 months



K2 BROADにはMとLの2サイズがあり、赤色のDynamicore™が組込まれています。
K2 BROAD APPLIANCE - 上面図 (左)
K2 BROAD - 断面図 (上)

MYOBACE® K2 BROAD

K2 Broadは歯列の発育と習癖改善の継続を目的とします。K2 Broadは上下顎歯列の発育を助けるDynamicore™を特徴としています。

これにより正しい舌位と正しい嚥下を確立するためのスペースが得られます。

その結果として歯の配列が改善します。

K3 Broadへの移行は、アーチフォームが改善し、安静時の舌位と正しい嚥下パターンが獲得されてからです。



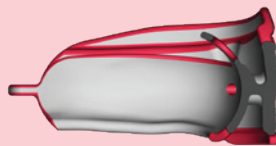
最終的な配列と保定

正しい口唇位と嚥下の維持

STAGE 3



4-6 months



K3 BROADはMサイズのみです。
K3 BROAD APPLIANCE - 背面図 (左)
K3 BROAD - 断面図 (上)

MYOBACE® K3 BROAD

K3 Broadは硬いポリウレタン製で、習癖の改善、歯の最終的な配列、保定を目的とします。

穴の開いたタンタグは舌を正しいスポットへ直接誘導します。

Speciality Appliances

FOR ALL AGES

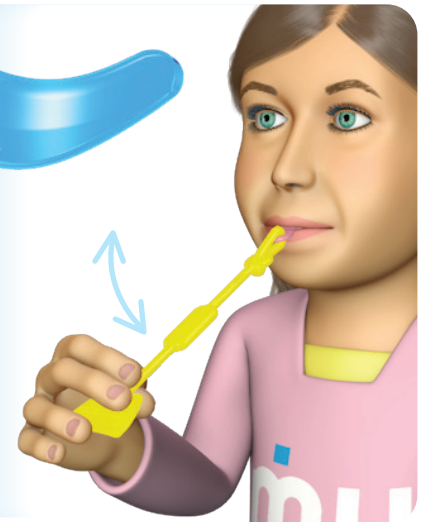


IMPROVE LIP COMPETENCY

Lip Trainer™は適切なリップシールの確立と口唇の筋肉強化を目的としています。口唇閉鎖不全や弱い口輪筋の徴候を示す患者さんがいます。**Lip Trainer™**はリップシールを改善し、下唇の筋肉を強化・伸展させ、嚥下時の過活動を軽減します。また他のMyobrace®の補助としてどの治療段階においても使用することができます。



Lip Seal Trainerは鼻呼吸の確立に不可欠なリップシールを獲得することを目的としています。**Lip Trainer™**と併用します。



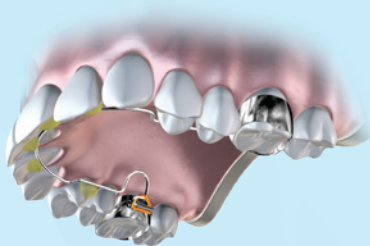
歯列の発育 - AGES 8 to 15+ (混合歯列期 永久歯列期)



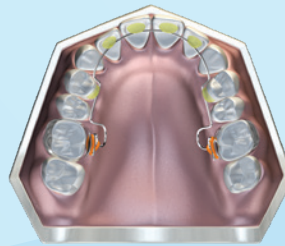
FOR ANTERIOR ARCH DEVELOPMENT SIMULTANEOUSLY WITH MYOBACE®

UPPER AND LOWER

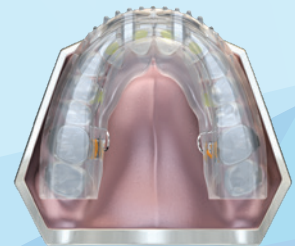
BWS™: The Farrell Bent Wire System™ (BWS™)はMRCの装置(Trainer または Myobrace® システム)と併用することにより歯列の発育を促す装置です。特に前歯部の歯列拡大に効果的です。混合歯列期後期には顎の成長がほぼ終了します。正しい舌位と歯の配列のためのスペースを十分に獲得するにはさらに拡大が必要です。これはMyobrace® T2でも達成できますが、T1 BWSとBWS™を併用した方が速く効果的にこの結果を達成できます。



上顎BWS™



模型に装着したBWS™



模型に装着したT1BWS & BWS™

BIOBLOC ORTHOTROPICS

The Biobloc System: 混合歯列期の狭窄歯列は拡大を必要とします。それにより舌のスペースが増し、MRCの装置の効率が上がります。Bioblocの欠点は舌のスペースを占有し、MRCの装置と同時に使用できないことです。



Biobloc - Stage 1

Biobloc - Stage 2

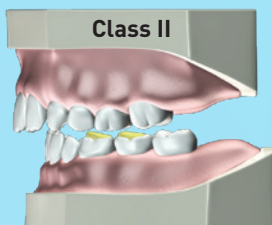
Biobloc - Stage 3

MYOLAY™

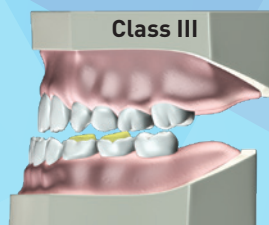
OCCUSAL ALIGNMENT

UPPER AND LOWER JAW DEVELOPMENT

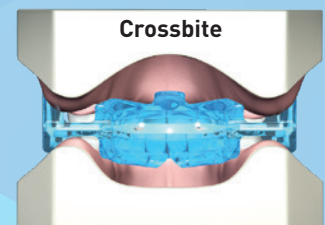
Myolay™はMyobrace® Systemと併用して歯列の拡大と顎関係の改善を助けるコンポジットによるビルドアップ法です。Myolay™ Systemは歯列拡大、II級及びIII級の是正、クロスバイトの是正を助ける目的で、4本の下顎乳臼歯の咬合面に2-4 mm盛ります。



Class II
Combined with K2



Class III
Combined with i-3®



Crossbite
Combined with K2

GETTING STARTED

Step 1 - Research

まずmyoresearch.comにアクセスしてください。
このウェブサイトは筋機能矯正とMRCのアプライアンスシステムについて詳細な情報を掲載しています。
簡単な症例から始めてください。

Step 2 - Contact an MRC representative

装置と治療法に関する詳しい情報はMRC日本総代理店にお問い合わせください。
代理店はMRCコースに関する情報と共にドクター、スタッフ及び患者教育の資料へのアクセスも提供します。

Step 3 - Attend a course

MRCコースでは、採算性の向上を伴いながら、幅広い症例を治療し患者さんのコンプライアンスを高める知識を身に付けていただくことができます。
コース受講により、多くの症例に適用可能な新たな有益なテクニックを実践することができます。

Attend one of MRC's seminars for hands-on training

歯科技術の最新の知識と情報を獲得することは、競争の激しい市場で多様化を求める臨床医にとって不可欠です。

米国、欧州、オーストラリアにあるドクター及びスタッフの研修施設では、MRCアプライアンスシステムを使用した不正咬合、気道障害、顎関節症の治療への実践的アプローチを歯科医療従事者に提供しています。

MRCセミナーは、顔面成長や不正咬合の原因となる呼吸と筋機能の問題を診断する筋機能評価システムについて教え、多くの子どもに見られる筋機能の問題を治療する能力を提供します。

臨床手順からライブデモ、患者教育まで詳細に解説するこの研修セミナーは、Myobrace® Memberを目指すドクターのための優れた入門コースです。

詳細についてはMRC代理店にお問い合わせください。



Patient Education



Practice Layout and Management Systems



International Training Facilities

MYOBRACE® MEMBERSHIP PROGRAMS

Myobrace® Membership Programs は、最新の筋機能矯正治療を効率良く診療に導入したい歯科医師や矯正専門医のために開発されました。

本プログラムの世界的ネットワークは、包括的で質の高い筋機能矯正治療を提供したいという共通の願いで結ばれた歯科医師や矯正専門医で構成されています。

Myobrace® Membership Programs の一員であれば、MRC が開発した教育ツールを使用できます。

Why become a Myobrace® Member?

- 幅広い層の患者さんの治療
- 患者数の増加
- チェアサイドの時間の短縮
- 医師と患者の経済的メリット



詳細な情報についてはMRC代理店にお尋ねください。

AUSTRALIA - HEAD OFFICE:

44 Siganto Drive Helensvale QLD 4212
australia.hq@myoresearch.com
Tel: 61 7 5573 5999 Fax: 61 7 5573 6333

MYOFUNCTIONAL RESEARCH CO. 日本総代理店:

株式会社 オーティカ・インターナショナル
〒160-0022 東京都新宿区新宿1-9-5-4F
Tel: 03-3353-3676 Fax: 03-3353-3830

USA:

9267 Charles Smith Avenue Rancho Cucamonga CA 91730
usa.hq@myoresearch.com
Tel: 1 909 587 4940 Fax: 1 909 945 3332



Visit www.myoresearch.com
MYOBRACE® BY MYOFUNCTIONAL RESEARCH CO.



myobrace®

MYOFUNCTIONAL ORTHODONTICS APPLIANCE CATALOGUE

Airway Dysfunction
気道障害

Craniofacial Development
顎顔面の成長

Dental Alignment
歯の配列

ジュニア向け
FOR JUNIORS



キッズ向け
FOR KIDS



ティーンズ向け
FOR TEENS



アダルト向け
FOR ADULTS



Look for the 'M' shaped box

Myofunctional Research Co. (MRC) のThe Myobrace® Systemは、習癖の改善、
歯列の拡大、歯の配列を組み合わせたMyofunctional Orthodontic Systemです。

子どもが本来持っている成長の可能性を引き出し、
ブラケットを使用せずに歯並びを治したいという両親の希望に応えるものです。

www.myoresearch.com

全ての治療目標をいつも達成できるとは限りません。
治療の成功はMyobrace®治療への患者さんの協力はもちろん、個人の成長速度や能力にもよります。